

Утверждаю

Генеральный директор ООО СЗ "Новостройки"



Степанов В.В.

"06" октября 2020г.

**Проект договора № ДДУ-__
участия в долевом строительстве Многоквартирного жилого дома "Покровские Ворота" в г. Череповце
Вологодской области (Редакция от 06 октября 2020г.)**

город Череповец Вологодской области

«__» _____ 2020 г.

Общество с ограниченной ответственностью Специализированный застройщик «Новостройки», именуемое в дальнейшем «Застройщик», в лице генерального директора Степанова Виталия Валерьевича, действующего на основании Устава, с одной стороны,
и Гражданин РФ _____, _____ г.р., паспорт гражданина РФ серия ____ № _____ выдан _____ дата выдачи, код подразделения _____, место регистрации по месту жительства: _____, именуемый в дальнейшем «Участник долевого строительства» (далее по тексту «Участник долевого строительства»), с другой стороны, совместно именуемые «Стороны» заключили договор участия в долевом строительстве (далее «договор участия в долевом строительстве» по тексту – договор/настоящий договор) о нижеследующем:

Статья 1. Основные понятия, используемые в договоре

1.1. **Застройщик** - ООО СЗ «Новостройки», юридическое лицо, имеющее в соответствии с Федеральным законом Российской Федерации от 30.12.2004 № 214-ФЗ «Об участии в долевом строительстве многоквартирных домов и иных объектов недвижимости и о внесении изменений в некоторые законодательные акты Российской Федерации» (далее по тексту - *Федеральный закон РФ от 30.12.2004г. №214-ФЗ*) право на привлечение денежных средств Участника долевого строительства для строительства (создания) многоквартирного дома, что подтверждает:

- наличие разрешения на строительство № 35- 328000-13-2020, выданного 30.04.2020 года Управлением архитектуры и градостроительства мэрии города Череповца;
- наличие земельного участка с кадастровым номером 35:21:0401010:4109, площадью 2772 кв.м., выделенном из земель населенных пунктов под вид разрешенного использования: среднеэтажная жилая застройка, на праве собственности на основании договора купли-продажи недвижимого имущества от 16.03.2020г., зарегистрированного 25.03.2020 года Управлением федеральной службы государственной регистрации, кадастра и картографии по Вологодской области за №35:21:0401010:4109-35/021/2020-2;
- заключение Департамента строительства Вологодской области от 22.06.2020г. №5 о соответствии застройщика и проектной декларации требованиям, установленным Федеральным законом от 30.12.2004г. №214-ФЗ;
- раскрытие информации застройщиком, установленной Федеральным законом РФ от 30.12.2004г. №214-ФЗ, в информационно-телекоммуникационной сети «Интернет» на сайте Единой информационной системы жилищного строительства (адрес сайта: наш.дом.рф).

1.2. **Многоквартирный дом** – "Многоквартирный жилой дом "Покровские Ворота" в г. Череповце", расположенный по адресу земельного участка с кадастровым номером 35:21:0401010:4109: **Вологодская область, город Череповец, ул. Дзержинского, д. 73.**

Многоквартирному дому в соответствии с действующим регламентом по присвоению адреса объекту недвижимости на территории города Череповца по окончании строительства (создания) многоквартирного дома присваивается адрес (почтовый). В процессе строительства может быть изменен адрес земельного участка.

1.3. **Объект долевого строительства** – квартира, указанная в пункте 1.3.1. договора, и общее имущество, указанное в пункте 1.3.2. договора, расположенные в многоквартирном доме, подлежащие

Застройщик _____ Участник долевого строительства _____

передаче Участнику долевого строительства после получения разрешения на ввод в эксплуатацию многоквартирного дома и входящие в состав многоквартирного дома, строящегося (создаваемого) с привлечением денежных средств Участника долевого строительства.

1.3.1. **Квартира**, имеющая выход на **1** лоджию:

строительный номер квартиры свободной планировки	11 (одиннадцать)
тип квартиры свободной планировки	СП 7
секция, в которой расположена квартира свободной планировки	1 (пятая)
этаж, на котором расположена квартира свободной планировки	4 (четвертый)
проектная общая площадь квартиры свободной планировки	41,2 (сорок одна целая две десятых) кв. м.
проектная жилая площадь квартиры свободной планировки	15,03 (пятнадцать целых три сотых) кв. м.
проектная площадь одной лоджии	1,87 (одна целая восемьдесят семь сотых) кв. м.
приведенная общая проектная площадь квартиры свободной планировки	44,93 (сорок четыре целых девяносто три сотых) кв. м.

В целях описания местоположения подъезда на плане строящегося (создаваемого) многоквартирного дома относительно других секций многоквартирного дома, местоположения квартиры на плане этажа секции строящегося (создаваемого) многоквартирного дома относительно других квартир на плане этажа секции многоквартирного дома, основных характеристик многоквартирного дома и квартиры, к договору прилагается и является его неотъемлемой частью **План объекта долевого строительства (Приложение № 1)**, при этом все размеры (площади), указанные на Плане объекта долевого строительства, являются проектными.

Стороны предвидят и согласны с возможностью изменения строительного номера квартиры (в случае присвоения органами технической инвентаризации при проведении первичной технической инвентаризации построенного (созданного) многоквартирного дома иного номера квартиры, чем присвоено Застройщиком данной квартире при подписании договора), проектных площадей по результатам первичной технической инвентаризации построенного (созданного) многоквартирного дома.

При присвоении, изменении и/или аннулировании строительного номера квартиры, дополнительное соглашение о(об) присвоении, изменении и/или аннулировании строительного номера объекта долевого строительства не составляется и не подписывается, соответствующее изменение документально отображается в передаточном акте или ином документе о передаче объекта долевого строительства.

1.3.2. **Общее имущество** – состав общего имущества определяется в соответствии с законодательством Российской Федерации и проектной декларацией, утвержденной и размещенной в сети «Интернет» на сайте наш.дом.рф. Размер доли Участника долевого строительства в праве общей долевой собственности на общее имущество в многоквартирном доме определяется в соответствии с законодательством Российской Федерации.

1.4. **Проектная общая площадь квартиры свободной планировки** – площадь квартиры, определяемая в соответствии с проектной документацией на многоквартирный дом, состоящая из суммы площадей всех частей квартиры, включая площадь помещений вспомогательного использования, предназначенных для удовлетворения гражданами бытовых и иных нужд, связанных с их проживанием в квартире, за исключением площади лоджии.

1.5. **Фактическая общая площадь квартиры свободной планировки** - площадь квартиры, определяемая по результатам первичной технической инвентаризации построенного (созданного) многоквартирного дома, состоящая из суммы площадей всех частей квартиры, включая площадь помещений вспомогательного использования, предназначенных для удовлетворения гражданами бытовых и иных нужд, связанных с их проживанием в квартире, за исключением площади лоджии.

1.6. **Проектная площадь лоджии** - площадь лоджии, определяемая в соответствии с проектной документацией на многоквартирный дом, рассчитанная с понижающим коэффициентом 0,5, не включаемая в проектную общую площадь квартиры.

1.7. **Фактическая площадь лоджии** - площадь лоджии, определяемая по результатам первичной технической инвентаризации построенного (созданного) многоквартирного дома, рассчитанная с понижающим коэффициентом (0,5), не включаемая в фактическую общую площадь квартиры.

1.8. **Приведенная общая проектная площадь квартиры свободной планировки** – сумма проектной общей площади квартиры, определяемой в соответствии с пунктом 1.4. договора, и проектной площади лоджии, определяемой в соответствии с пунктом 1.6. договора.

1.9. **Приведенная общая фактическая площадь квартиры свободной планировки** – сумма фактической общей площади квартиры, определяемой в соответствии с пунктом 1.5. договора, и фактической площади лоджии, определяемой в соответствии с пунктом 1.7. договора.

Статья 2. Предмет договора

По договору Застройщик обязуется в срок **по 15 апреля 2022 года включительно** своими силами и (или) с привлечением других лиц построить (создать) многоквартирный дом и после получения разрешения на ввод в эксплуатацию многоквартирного дома **передать не позднее 30 июня 2022 года** Участнику долевого строительства объект долевого строительства, для последующего оформления Участником долевого строительства **права собственности на объект долевого строительства**, а Участник долевого строительства обязуется уплатить обусловленную договором цену и принять объект долевого строительства при наличии разрешения на ввод в эксплуатацию многоквартирного дома.

Статья 3. Цена договора

3.1. Цена договора определяется как сумма денежных средств, подлежащих уплате Участником долевого строительства для строительства (создания) объекта долевого строительства, и на момент подписания договора составляет _____ **рублей 00 копеек.**

3.1.1. Цена договора, на момент его подписания, рассчитана как произведение приведенной общей проектной площади квартиры-студии и стоимости 1 (одного) квадратного метра объекта долевого строительства.

Стоимость 1 (одного) квадратного метра объекта долевого строительства составляет _____ **рублей 00 копеек.**

3.1.2. Незрасходованные Застройщиком денежные средства, уплаченные Участником долевого строительства для строительства (создания) объекта долевого строительства, являются премией (доходом) Застройщика и после завершения строительства (создания) Объекта долевого строительства остаются в собственности Застройщика.

3.2. Цена договора, указанная в пункте 3.1. договора, не является окончательной и может быть изменена после заключения договора в случае изменения (уменьшения или увеличения) на 0,9 (ноль целых девять десятых) процента и более приведенной общей проектной площади квартиры-студии (п. 1.8 Договора) по результатам первичной технической инвентаризации построенного (созданного) многоквартирного дома, при этом цена договора рассчитывается как произведение приведенной общей фактической площади квартиры-студии (п. 1.9 Договора) и стоимости 1 (одного) квадратного метра объекта долевого строительства, указанной в пункте 3.1.1. договора.

При изменении (уменьшении или увеличении) на 0,9 (ноль целых девять десятых) процента и менее приведенной общей площади объекта долевого строительства по результатам первичной технической инвентаризации построенного (созданного) многоквартирного дома, дополнительное соглашение об изменении общей приведенной площади объекта долевого строительства не составляется и не подписывается, соответствующее изменение документально отображается в передаточном акте или ином документе о передаче объекта долевого строительства.

3.3. Уплата Участником долевого строительства платежа, возникшего в связи с изменением цены договора в соответствии с пунктом 3.2. договора, осуществляется до момента передачи объекта долевого строительства, но не позднее 10 (десяти) дней с момента уведомления об этом Участника долевого строительства, если иное не будет предусмотрено соглашением сторон договора.

Возврат Участнику долевого строительства денежных средств в связи с изменением цены договора в соответствии с пунктом 3.2. договора, осуществляется после передачи объекта долевого строительства, в течение 10 (десяти) дней с момента поступления денежных средств, уплаченных в полном размере Участником долевого строительства для строительства (создания) объекта долевого строительства на счет эскроу, от Эскроу-агента, при условии обращения Участника долевого строительства к Застройщику о получении денежных средств, если иное не будет предусмотрено соглашением сторон договора.

3.4. Участник долевого строительства обязуется внести денежные средства в счет уплаты цены настоящего Договора участия в долевом строительстве на специальный эскроу-счет, открываемый в ПАО Сбербанк (Эскроу-агент) для учета и блокирования денежных средств, полученных Эскроу-агентом от являющегося владельцем счета участника долевого строительства (Депонента) в счет уплаты цены договора участия в долевом строительстве, в целях их дальнейшего перечисления Застройщику (Бенефициару) при возникновении условий, предусмотренных Федеральным законом от 30.12.2004 г. « №214-ФЗ «Об участии в долевом строительстве многоквартирных домов и иных объектов недвижимости и о внесении изменений в некоторые законодательные акты Российской Федерации» и договором счета эскроу, заключенным между Бенефициаром, Депонентом и Эскроу-агентом, с учетом следующего:

Эскроу-агент: Публичное акционерное общество «Сбербанк России» (сокращенное наименование ПАО Сбербанк), место нахождения: г. Москва; адрес: 117997, г. Москва, ул. Вавилова, д. 19; адрес электронной почты: Escrow_Sberbank@sberbank.ru, номер телефона: 8-800-200-86-03.

Депонент: {Покупатель ФИО}

Бенефициар: ООО Специализированный застройщик "Новостройки"

Депонируемая сумма: _____ (_____) рублей ___ копеек.

Срок внесения Депонентом Депонируемой суммы на счет эскроу: **единовременным платежом в течение 3 (трех) рабочих дней с момента государственной регистрации настоящего договора.**

Застройщик обязуется не вносить в проектную декларацию по Многоквартирному дому изменения, касающиеся изменения уполномоченного банка, в котором должны открываться счета эскроу для расчетов по договорам участия в долевом строительстве.

3.5. Моментом (календарной датой) исполнения Участником долевого строительства обязательства по уплате соответствующего платежа, является момент (календарная дата), указанный в части 3 ст. 15.4 Федерального закона РФ от 30.12.2004г. №214-ФЗ.

3.6. При перечислении во исполнение договора Участником долевого строительства денежных средств в платежном документе Участник долевого строительства в качестве основания платежа указывает «Оплата в соответствии с договором участия в долевом строительстве мкд "Покровские Ворота" в г. Череповце от _____.2020 № ДДУ-_____».

Статья 4. Передача объекта долевого строительства

4.1. Передача объекта долевого строительства Застройщиком и принятие его Участником долевого строительства осуществляется по передаточному акту или иному документу о передаче, после получения в установленном порядке разрешения на ввод в эксплуатацию многоквартирного дома, при условии надлежащего выполнения Участником долевого строительства обязательства в части уплаты цены договора.

4.2. Техническое состояние объекта долевого строительства при передаче участникам долевого строительства:

- Входная металлическая дверь;
- Стены из кирпича с нанесением простой штукатурки (цементно-песчаной);
- Стены ванной и санузла из влагостойких пазогребневых плит толщиной 100 мм с затиркой швов;
- Пол в квартире - цементно-песчаная стяжка, звукоизоляционная подложка поверх железобетонных плит;
- Пол ванной и санузла - цементно-песчаная стяжка, гидроизоляционный слой поверх железобетонных плит;
- Потолок - железобетонные плиты;
- Окна и двери лоджий - двухкамерные стеклопакеты в ПВХ переплетах;
- Лоджии: остекление – однокамерные стеклопакеты в ПВХ переплетах (монтажные швы неутепленные), ограждения лоджий – кирпичные, пол - железобетонная плита;
- Внутриквартирные двери не устанавливаются;
- Электроснабжение: электросчетчик на этажной площадке, квартирный щиток с электропитанием в прихожей квартиры, устройство освещения для прихожей, ванной и санузла, устройство одной розетки в прихожей квартиры;
- Электрическая плита для приготовления пищи не поставляется и не устанавливается;
- Система отопления: локальная поквартирная система отопления с разводкой трубопроводов в полу и индивидуальным теплосчетчиком в этажном распределительном коллекторе;
- Система водоснабжения и водоотведения: полипропиленовые трубы для водоснабжения, водяной полотенцесушитель, полипропиленовые канализационные трубы, индивидуальные счетчики водопотребления, один унитаз в санузле и одна мойка со смесителем в зоне кухни с подводкой труб водоснабжения и канализации, другие санитарно-технические приборы не поставляются и монтаж подводок к ним труб водоснабжения и канализации не осуществляется;
- Система вентиляции - вытяжная с естественным побуждением, вытяжка осуществляется из помещений квартиры через вентиляционные каналы с удалением воздуха через вентиляционные шахты, устанавливаемые на кровле; неорганизованный приток наружного воздуха в комнаты (санузлы и ванные комнаты) предусматривается через открываемые створки в окнах помещений, через микропроветривание в окнах и приточные клапаны;
- Автономные дымовые пожарные извещатели на потолке;
- Квартирные переговорные устройстве (видеодомофонная связь).

Для квартир №№17;19;21;23;25 площадью 100,07 кв.м. - вставка:

- В жилой зоне монтируется резервный стояк: холодного, горячего водоснабжения и циркуляции, бытовой канализации с наличием в прилегающей стене резервного канала естественной вентиляции.

Застройщик _____ Участник долевого строительства _____

4.3. Застройщик имеет право досрочно передать объект долевого строительства Участнику долевого строительства при наличии разрешения на ввод в эксплуатацию многоквартирного дома.

В случае досрочной передачи объекта долевого строительства, застройщик в праве перенести срок выполнения работ по благоустройству (монтаж тротуарной плитки, покрытия площадки из резиновой крошки; устройство газонов и озеленения; монтаж малых архитектурных форм, игрового и спортивного оборудования; устройство контейнерной площадки для твердых бытовых отходов; монтаж ограждения земельного участка и въездных ворот с калиткой, светильников на земельном участке; устройство фонтана) не позднее даты передачи объекта долевого строительства Участнику долевого строительства, установленной статьей 2 договора.

Участник долевого строительства, получивший сообщение застройщика о завершении строительства (создания) многоквартирного дома в соответствии с Договором и о готовности объекта долевого строительства к передаче (в том числе к досрочной передаче), обязан приступить к его принятию в согласованный с застройщиком срок или, если такой срок не установлен, в течение семи рабочих дней со дня получения указанного сообщения.

4.4. Риск случайной гибели или случайного повреждения объекта долевого строительства признается перешедшим к Участнику долевого строительства со дня подписания передаточного акта или иного документа о передаче объекта долевого строительства, за исключением случаев, предусмотренных законодательством РФ.

Бремя содержания объекта долевого строительства *(включая услуги и работы по управлению многоквартирным домом, содержанию, текущему и капитальному ремонту общего имущества в многоквартирном доме, и оплату коммунальных услуг в соответствии с действующим законодательством)* возникает у Участника долевого строительства со дня подписания передаточного акта или иного документа о передаче объекта долевого строительства.

4.5. В случае нарушения предусмотренного договором срока принятия Участником объекта долевого строительства, Участник долевого строительства в соответствии с законодательством Российской Федерации возмещает Застройщику причиненный несвоевременным принятием объекта долевого строительства ущерб.

4.6. Застройщик гарантирует отсутствие обременений какими-либо правами третьих лиц объекта долевого строительства на дату подписания договора участия в долевом строительстве.

Статья 5. Гарантии качества

5.1. Застройщик обязан передать Участнику долевого строительства объект долевого строительства, качество которого соответствует условиям договора, требованиям технических регламентов, проектной документации и градостроительных регламентов, а также иным обязательным требованиям.

5.2. Гарантийный срок на конструктивные элементы объекта долевого строительства многоквартирного дома, в том числе: фундамент, стены, плиты перекрытий, кровля, составляет 5 (пять) лет со дня подписания передаточного акта или иного документа о передаче объекта долевого строительства.

5.3. Гарантийный срок на технологическое и инженерное оборудование, входящее в состав передаваемого объекта долевого строительства, составляет 3 (три) года и исчисляется со дня подписания первого передаточного акта или иного документа о передаче объекта долевого строительства.

5.4. Гарантийный срок на оборудование, отделочные материалы и иные элементы объекта долевого строительства, не относящиеся к пунктам 5.2., 5.3. Договора: столярные конструкции (внутриквартирные двери санузла и ванной комнаты), оконные и дверные балконные блоки, конструкции остекления лоджий, плинтусы, фурнитура, приборы учета коммунальных ресурсов, выключатели, розетки, звонок, замки и иное, составляет 1 (один) год со дня подписания первого передаточного акта или иного документа о передаче объекта долевого строительства, если иной срок не установлен изготовителем (производителем).

5.5. В случае, если Объект долевого строительства построен (создан) Застройщиком с отступлениями от условий договора и (или) обязательных требований, приведшими к ухудшению качества Объекта долевого строительства, или с иными недостатками, которые делают его непригодным для предусмотренного Договором использования, Застройщик, при наличии обращения Участника долевого строительства с требованием безвозмездного устранения недостатков, обязан выполнить требование в разумный срок.

Застройщик, в этом случае, обязан в течение 5-ти рабочих дней со дня получения уведомления от Участника долевого строительства о недостатках провести совместный осмотр недостатков в квартире. Участник долевого строительства обязан предоставить допуск Застройщика в Квартиру для осмотра недостатков в рабочее время Застройщика.

Стороны определили, что минимальный разумный срок устранения недостатков в соответствии с частями 2 и 6 статьи 7 Федерального закона от 30.12.2004 N 214-ФЗ «Об участии в долевом строительстве многоквартирных домов и иных объектов недвижимости и о внесении изменений в некоторые законодательные акты Российской Федерации» - 15 рабочих дней со дня подписания двухстороннего акта о недостатках и порядке их устранения, составленного по результатам осмотра квартиры.

5.6. Застройщик не несет ответственность за недостатки (дефекты) объекта долевого строительства, обнаруженные в пределах гарантийного срока, если докажет, что они произошли вследствие нормального износа объекта долевого строительства или его частей, нарушения требований технических регламентов, градостроительных регламентов, а также иных обязательных требований к процессу его эксплуатации либо вследствие ненадлежащего его ремонта, проведенного самим Участником долевого строительства или привлеченными им третьими лицами, а также если недостатки (дефекты) объекта долевого строительства возникли вследствие нарушения предусмотренных предоставленной участнику долевого строительства инструкцией по эксплуатации объекта долевого строительства правил и условий эффективного и безопасного использования объекта долевого строительства, входящих в его состав элементов отделки, систем инженерно-технического обеспечения, конструктивных элементов, изделий.

Статья 6. Государственная регистрация договора и обеспечение исполнения обязательств по договору

6.1. Договор подлежит обязательной государственной регистрации в установленном законом порядке.

6.2. В случае не предоставления Участником долевого строительства в орган, осуществляющий государственную регистрацию прав на недвижимое имущество и сделок с ним, всех требующихся от него документов, необходимых для государственной регистрации настоящего договора, и/или не обеспечения своего присутствия или представителя, с надлежащей доверенностью, в срок **по __.__.2020 года включительно**, Застройщик вправе заключить договор участия в долевом строительстве на предусмотренный настоящим договором объект долевого строительства с иным лицом.

6.3. Участнику долевого строительства рекомендуется, в целях надлежащего исполнения обязательств по уплате цены договора, не позднее 2 (двух) дней, следующих за днём окончания срока государственной регистрации договора, указанного в расписке в получении документов на государственную регистрацию, выданной органом, осуществляющем государственную регистрацию прав на недвижимое имущество и сделок с ним, получить настоящий договор со штампом регистрационной надписи, удостоверяющем государственную регистрацию настоящего договора.

6.4. Изменения и дополнения к договору оформляются сторонами путём подписания дополнительного соглашений к договору, подлежащего государственной регистрации в установленном законом порядке, за исключением изменений, предусмотренных п. 1.3.1 и п. 3.2 Договора.

6.5. При внесении изменений и дополнений в договор Участник долевого строительства в разумный срок, но не более чем в течение 14 дней, с момента получения соответствующего уведомления Застройщика, рассматривает дополнительное соглашение, подписывает и предоставляет его и все требующиеся от него документы, необходимые для государственной регистрации данного дополнительного соглашения в орган, осуществляющий государственную регистрацию прав на недвижимое имущество и сделок с ним.

6.6. Участник долевого строительства самостоятельно за счет собственных средств оплачивает государственную пошлину за государственную регистрацию настоящего договора, соглашений об изменении настоящего договора, включая внесение соответствующих изменений в Единый государственный реестр прав на недвижимое имущество и сделок с ним, в размере, установленном законодательством Российской Федерации, взимаемую с Участника долевого строительства при его обращении в органы, осуществляющие государственную регистрацию прав на недвижимое имущество и сделок с ним.

Статья 7. Государственная регистрация права собственности

7.1. Право собственности Участника долевого строительства на объект долевого строительства подлежит государственной регистрации в порядке, предусмотренном Федеральным законом от 13.07.2015г. N 218-ФЗ «О государственной регистрации недвижимости» и Федеральным законом от 30.12.2004 N 214-ФЗ «Об участии в долевом строительстве многоквартирных домов и иных объектов недвижимости и о внесении изменений в некоторые законодательные акты Российской Федерации».

7.2. Действия и расходы, связанные с оформлением выписки из технического плана на объект долевого строительства (при необходимости) и с государственной регистрацией права собственности на объект долевого строительства, Участник долевого строительства осуществляет и несет самостоятельно.

Статья 8. Способы обеспечения исполнения Застройщиком обязательств по Договору

8.1. Исполнение Застройщиком обязательств по Договору обеспечивается в соответствии с Федеральным законом от 30.12.2004 N 214-ФЗ «Об участии в долевом строительстве многоквартирных домов и иных объектов недвижимости и о внесении изменений в некоторые законодательные акты Российской Федерации».

8.2. Участник долевого строительства, подписывая Договор, соглашается с правом Застройщика в одностороннем порядке без дополнительного согласия Участника долевого строительства заключить с любым уполномоченным банком (кредитором) по своему усмотрению и на любых условиях кредитный договор в целях финансирования строительства Объектов долевого строительства с залогом в пользу банка на основании

кредитного договора: земельного участка с кадастровым номером 35:21:0401010:4109, имущественных прав на все площади Объектов долевого строительства с залогом недвижимого имущества, возникающего в будущем.

Статья 9. Ответственность за нарушение обязательств по Договору

В случае неисполнения или ненадлежащего исполнения обязательств по договору Сторона, не исполнившая своих обязательств или ненадлежаще исполнившая свои обязательства, обязана уплатить другой Стороне предусмотренные Федеральным законом от 30.12.2004 N 214-ФЗ «Об участии в долевом строительстве многоквартирных домов и иных объектов недвижимости и о внесении изменений в некоторые законодательные акты Российской Федерации» пени.

Статья 10. Уступка прав требований по Договору

10.1 Уступка Участником долевого строительства прав требований по договору допускается только после уплаты им цены договора или одновременно с переводом долга на нового Участника долевого строительства в порядке, установленном [Гражданским кодексом](#) Российской Федерации.

Перевод Участником долевого строительства своего долга на другое лицо допускается с учетом положений части 2 ст. 391 ГК РФ.

10.2. Уступка Участником долевого строительства прав требований по договору допускается с момента государственной регистрации договора до момента подписания сторонами передаточного акта или иного документа о передаче [объекта долевого строительства](#).

10.3. Уступка прав требований по договору подлежит государственной регистрации в органах, осуществляющих государственную регистрацию прав на недвижимое имущество и сделок с ним.

10.4. При уступке права требования Участник долевого строительства обязан предварительно письменно уведомить Застройщика о совершаемой уступке. Цедент и Цессионарий обязаны не позднее 3 (трех) календарных дней с даты получения зарегистрированного договора уступки права требования из органов, осуществляющих государственную регистрацию прав на недвижимое имущество, предоставить Застройщику оригинал зарегистрированного договора уступки права требования.

10.5. Ответственность и наступление неблагоприятных последствий (в том числе материальных) за невыполнение требования п. 10.4. настоящего Договора, полностью ложится на Участника долевого строительства (цедента, цессионария).

Статья 11. Иные положения

11.1. Договор вступает в силу с момента его государственной регистрации и действует до полного исполнения Сторонами своих обязательств по нему.

11.2. Договор может быть расторгнут по соглашению сторон или в одностороннем порядке в соответствии с законодательством Российской Федерации.

11.3. Застройщик без согласования с Участником долевого строительства вправе заключать и определять условия любых договоров, связанных со строительством (созданием) многоквартирного дома; условия договоров с иными Участниками долевого строительства.

11.4. Участник долевого строительства подтверждает тот факт, что до подписания настоящего договора он ознакомлен с проектной декларацией и другой информацией Застройщика, подлежащей раскрытию, размещенной в сети «Интернет» на сайте Единой информационной системы жилищного строительства (адрес сайта: наш.дом.рф).

11.5. Участник долевого строительства уполномочивает Застройщика (управляющую организацию, товарищество собственников жилья) осуществлять любые действия (при их необходимости), связанные с передачей построенных инженерных сетей Объекта на баланс специализированных предприятий г. Череповца, осуществляющим использование или эксплуатацию указанных объектов по их назначению.

11.6. В случае изменения любых реквизитов, указанных в разделе 12 договора, включая номер мобильного телефона, Участник долевого строительства обязан незамедлительно уведомить письмом Застройщика и несет риск правовых последствий за отсутствие такого уведомления.

11.7. Договор составлен в **трех** экземплярах, по одному экземпляру для Участника долевого строительства, Застройщика, органа, осуществляющего государственную регистрацию прав на недвижимое имущество и сделок с ним. Все экземпляры имеют равную юридическую силу.

Приложение № 1 - План объекта долевого строительства.

Статья 12. Реквизиты и подписи сторон

Участник долевого строительства _____

дата рождения: _____

Застройщик _____

Участник долевого строительства _____

Участник долевого строительства _____

место рождения: _____

паспорт: серия _____ № _____ выдан _____, дата выдачи _____, код подразделения _____

место регистрации: _____

почтовый адрес: _____

мобильный телефон: _____

электронная почта: _____

текущий счет № _____, открытый в _____ К/с _____, БИК _____,

ИНН _____ . Адрес банка: _____

СНИЛС _____

Застройщик **Общество с ограниченной ответственностью Специализированный застройщик «Новостройки»**

ИНН 3528313582. КПП 352801001. ОГРН 1203500005950.

Юридический и почтовый адрес: Россия, 162614, Вологодская область, город Череповец, пр. Луначарского, д. 53А, оф. 200

Банк: Отделение №8638 Сбербанка России г. Вологда. БИК 041909644, К/с 30101810900000000644,

Р/с 40702810912000005656.

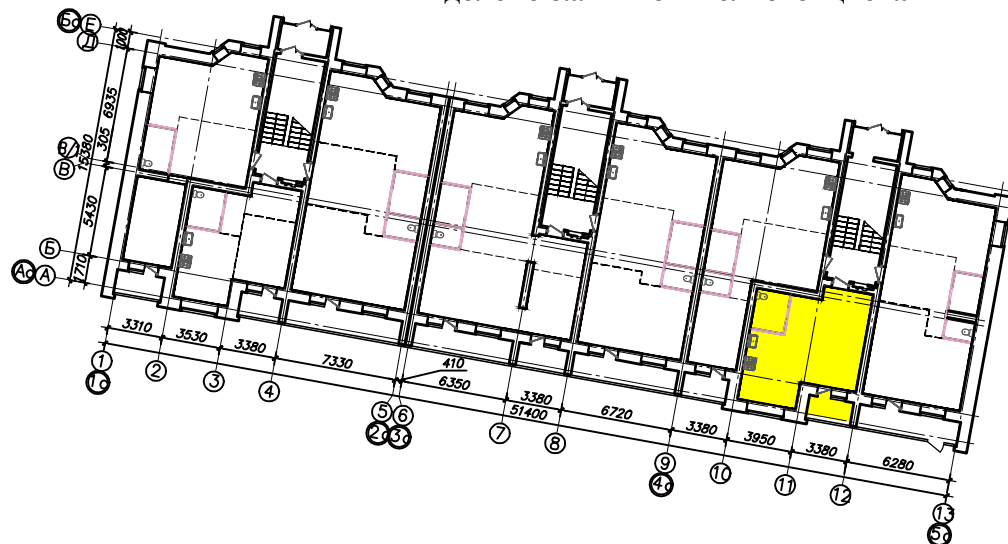
Телефоны: 8(8202) 53-66-33, 8(8202) 747-000 (отдел продаж); E-mail: ooo.str35@yandex.ru

Генеральный директор Степанов Виталий Валерьевич

Застройщик _____ Участник долевого строительства _____



**Местоположение
объекта долевого строительства
на плане создаваемого многоквартирного
жилого дома: в осях 10-12/А-В,
выделено заливкой желтого цвета**



Приложение № 1 к договору ДДУ-____
участия в долевом строительстве
от «__» _____ 20__ г.
лист № 1

Основные характеристики
многоквартирного дома:

- вид объекта - многоквартирный дом;
- назначение-жилое;
- этажность-5;
- приведенная общая проектная площадь
квартир 2 871, 25 кв.м.

-Материал наружных стен толщиной 680мм-керамический камень КМ-р 250x120x140/2,1НФ/150/1,0/50/ГОСТ 530-2012 и кирпича КР-р-пу 250x120x88/1,4НФ/150/1,4/50/ГОСТ 530-2012 с уширенным швом толщиной 50мм из экструзионного пенополистирола с облицовкой из кирпича КР-л-пу 250x120x88/1,4НФ/150/1,4/50/ГОСТ 530-2012 на растворе марки 100.

Стены по оси Б в осях 1-13 толщиной 640мм выполняется из керамического камня КМ-р 250x120x140/2,1НФ/150/1,0/50/ГОСТ 530-2012 и кирпича КР-р-пу 250x120x88/1,4НФ/150/1,4/50/ГОСТ 530-2012 с облицовкой из кирпича марки КР-л-пу 250x120x88/1,4НФ/150/1,4/50 ГОСТ530-2012 на растворе марки М100.

-Стены по осям 1 и 13 толщиной 850мм выполняются из керамического камня КМ-р250x120x140/2,1НФ/150/1,0/50/ГОСТ 530-2012 и кирпича КР-р-пу 250x120x88/1,4НФ/150/1,4/50/ГОСТ 530-2012 с уширенными швами из экструзионного пенополистирола с облицовкой из кирпича Кр-л-пу 250x120x88/1,4НФ/150/1,4/50/ГОСТ 530-2012 на растворе марки 100.

-Материал поэтажных перекрытий - сборные железобетонные многпустотные плиты марки ПБ по ГОСТ 9561-2016.

-Класс энергоэффективности - А++ (высочайший).

-Сейсмостойкость -Сейсмичность района согласно районированию территорий РФ ОСР-2015-А, В СП 14.13330.2014 составляет 5 баллов.

Составил:
Застройщик _____

Согласовано:
Участник долевого строительства _____

ПЛАН
ОБЪЕКТА ДОЛЕВОГО СТРОИТЕЛЬСТВА
1 подъезд, 4 этаж, квартира № 11



Составил:
Застройщик _____

Приложение № 1 к договору ДДУ-____
участия в долевом строительстве
от «__» _____ 20__ г.
лист № 2

Основные характеристики объекта
долевого строительства:

- назначение - **жилое помещение**
 - этаж - **4**
 - приведенная общая проектная площадь - **44,93 м²**
 - проектная общая площадь - **43,06 м²**
- в том числе:
- зона кухни - **13,48 м²**,
 - зона прихожей - **9,77 м²**,
 - жилая зона (жилая площадь) - **15,03 м²**,
 - санузел - **4,78 м²**,
- проектная площадь лоджии - **1,87 м²**
(с понижающим коэффициентом 0,5)

Согласовано:
Участник долевого строительства _____